



รายงานสรุปการประเมินผล  
โครงการเฉลิมพระเกียรติสมเด็จพระกนิษฐาธิราชเจ้า  
กรมสมเด็จพระเทพรัตนราชสุดาฯ สยามบรมราชกุมารี  
ประจำปีงบประมาณ พ.ศ. ๒๕๖๖



หน่วยตรวจสอบภายใน เทศบาลตำบลโพธิ์กลาง  
อำเภอเมืองนครราชสีมา จังหวัดนครราชสีมา



สรุปการประเมินผลโครงการเฉลิมพระเกียรติสมเด็จพระกนิษฐาธิราชเจ้า  
กรมสมเด็จพระเทพรัตนราชสุดาฯ สยามบรมราชกุมารี  
ประจำปีงบประมาณ พ.ศ. ๒๕๖๖  
เทศบาลตำบลโพธิ์กลาง อำเภอเมืองนครราชสีมา จังหวัดนครราชสีมา

**ผู้รับผิดชอบ**

สำนักปลัด เทศบาลตำบลโพธิ์กลาง

**วัตถุประสงค์**

1. เพื่อเป็นการเฉลิมพระเกียรติสมเด็จพระกนิษฐาธิราชเจ้า กรมสมเด็จพระเทพรัตนราชสุดาฯ สยามบรมราชกุมารี เนื่องในโอกาสทรงเจริญพระชนมายุ ๖๘ พรรษา ในวันอาทิตย์ ที่ ๒ เมษายน ๒๕๖๖
2. เพื่อเป็นการแสดงความจงรักภักดี ร่วมปกป้องและเทิดทูนสถาบันหลักของชาติให้อำรงอยู่เป็นศูนย์รวมจิตใจ นำมาซึ่งความจงรักภักดีและความสามัคคีของคนในชาติสืบไป

**เป้าหมาย**

คณะผู้บริหาร สมาชิกสภาเทศบาล พนักงานเทศบาล และพนักงานจ้างของเทศบาลตำบลโพธิ์กลาง และกลุ่มผู้สูงอายุในตำบลโพธิ์กลาง

**ระยะเวลาดำเนินการ**

วันศุกร์ ที่ ๓๑ มีนาคม พ.ศ. ๒๕๖๖

**สถานที่ดำเนินการ**

วัดหนองไผ่ หมู่ที่ ๒ ตำบลโพธิ์กลาง อำเภอเมืองนครราชสีมา จังหวัดนครราชสีมา

**ผลที่คาดว่าจะได้รับ**

๑. คณะผู้บริหาร สมาชิกสภาเทศบาล พนักงานเทศบาล พนักงานจ้าง และกลุ่มผู้สูงอายุตำบลโพธิ์กลาง ได้แสดงความจงรักภักดีถวายเป็นราชสักการะ และน้อมรำลึกถึงพระมหากรุณาธิคุณของสมเด็จพระกนิษฐาธิราชเจ้า กรมสมเด็จพระเทพรัตนราชสุดาฯ สยามบรมราชกุมารี
๒. บุคลากรของเทศบาล ได้ร่วมรำลึกในพระมหากรุณาธิคุณของพระกนิษฐาธิราชเจ้า กรมสมเด็จพระเทพรัตนราชสุดาฯ สยามบรมราชกุมารี

บัดนี้ โครงการดังกล่าวได้ดำเนินการเสร็จเรียบร้อยแล้ว เพื่อให้การดำเนินการประเมินผลโครงการฯ เป็นไปด้วยความเรียบร้อย คุ่มค่า มีประสิทธิภาพและประสิทธิผล จึงได้ทำการประเมินผลโครงการโดยได้ดำเนินการสุ่มสำรวจความคิดเห็นของผู้เข้าร่วมโครงการ โดยเจ้าหน้าที่ได้แจกแบบสอบถามเพื่อนำมาประมวลผลและสรุปผลการประเมิน เพื่อนำผลที่ได้มาปรับปรุงและใช้เป็นข้อมูลในการดำเนินโครงการในครั้งต่อไป รายละเอียดตามผลการวิเคราะห์ข้อมูลดังนี้

## สรุปผลการวิเคราะห์ข้อมูล

ความพึงพอใจโครงการเฉลิมพระเกียรติสมเด็จพระกนิษฐาธิราชเจ้า กรมสมเด็จพระเทพรัตนราชสุดาฯ  
สยามบรมราชกุมารี ประจำปีงบประมาณ พ.ศ. ๒๕๖๖  
เทศบาลตำบลโพธิ์กลาง อำเภอเมืองนครราชสีมา จังหวัดนครราชสีมา

การประเมินจำแนกเป็น ๓ ส่วน คือ ส่วนที่ ๑ ข้อมูลทั่วไปของผู้ตอบแบบสอบถาม ส่วนที่ ๒ ความพึงพอใจต่อโครงการ ส่วนที่ ๓ ข้อเสนอแนะ สรุปข้อมูลได้ดังนี้

ค่าระดับความพึงพอใจ แปลความหมายได้ดังนี้

- ต่ำกว่า ๑.๕๐ หมายถึง น้อยที่สุด
- ๑.๕๐ - ๒.๕๐ หมายถึง น้อย
- ๒.๕๑ - ๓.๕๐ หมายถึง ปานกลาง
- ๓.๕๑ - ๔.๕๐ หมายถึง มาก
- ๔.๕๑ - ๕.๐๐ หมายถึง มากที่สุด

### ส่วนที่ ๑ ผลการวิเคราะห์ข้อมูลทั่วไปของผู้ตอบแบบสอบถาม

ตารางที่ ๑ แสดงจำนวนร้อยละของผู้ตอบแบบสอบถาม จำแนกตามเพศ อายุ การศึกษา อาชีพ

ข้อมูลทั่วไป	จำนวน (คน)	ร้อยละ
<b>๑. เพศ</b>		
ชาย	๕๑	๒๕.๕๐
หญิง	๑๔๙	๗๔.๕๐
รวม	๒๐๐	๑๐๐
<b>๒. อายุ</b>		
๒๐ - ๓๐ ปี	๒๐	๑๐.๐๐
๓๑ - ๔๐ ปี	๒๘	๑๔.๐๐
๔๑ - ๕๐ ปี	๔๐	๒๐.๐๐
๕๑ - ๖๐ ปี	๓๗	๑๘.๕๐
มากกว่า ๖๐ ปี	๗๕	๓๗.๕๐
รวม	๒๐๐	๑๐๐
<b>๓. การศึกษา</b>		
ประถมศึกษา	๓๓	๑๖.๕๐
มัธยมศึกษา	๕๒	๒๖.๐๐
อนุปริญญา	๒๖	๑๓.๐๐
ปริญญาตรี	๖๘	๓๔.๐๐
ปริญญาโท	๒๑	๑๐.๕๐
รวม	๒๐๐	๑๐๐

ข้อมูลทั่วไป	จำนวน (คน)	ร้อยละ
<b>๔. อาชีพ</b>		
<b>ข้าราชการ พนักงาน ลูกจ้างของรัฐ</b>	<b>๙๒</b>	<b>๔๖.๐๐</b>
พนักงานบริษัท	๐	๐
เกษตรกร	๘	๔.๐๐
ค้าขาย/ธุรกิจส่วนตัว	๒๗	๑๓.๕๐
อื่น ๆ	๗๓	๓๖.๕๐
<b>รวม</b>	<b>๒๐๐</b>	<b>๑๐๐</b>

จากตารางที่ ๑ ข้อมูลทั่วไปของผู้ตอบแบบสอบถาม จำนวน ๒๐๐ ชุด จำแนกตามลักษณะทั่วไปของกลุ่มตัวอย่าง มีดังนี้

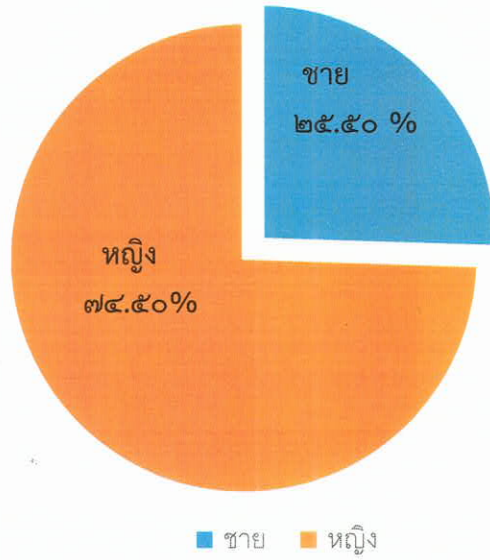
จำแนกตามเพศ พบว่า ผู้ตอบแบบสอบถามเป็น เพศหญิง มากที่สุด จำนวน ๑๔๙ คน คิดเป็นร้อยละ ๗๔.๕๐ และรองลงมาเป็นเพศชาย จำนวน ๕๑ คน คิดเป็นร้อยละ ๒๕.๕๐

จำแนกตามอายุ พบว่า ผู้ตอบแบบสอบถามมีอายุมากกว่า ๖๐ ปี มากที่สุด จำนวน ๗๕ คน คิดเป็นร้อยละ ๓๗.๕๐ และรองลงมาอายุ ตั้งแต่ ๔๑ - ๕๐ ปี จำนวน ๔๐ คน คิดเป็นร้อยละ ๒๐.๐๐

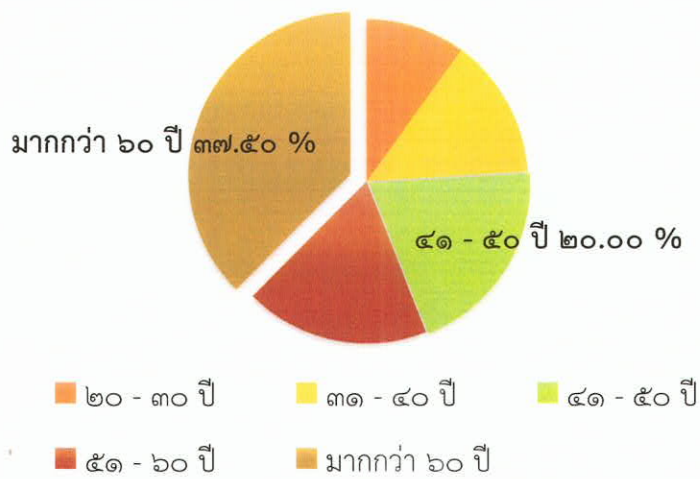
จำแนกตามระดับการศึกษา พบว่า ผู้ตอบแบบสอบถามมีการศึกษาระดับปริญญาตรี มากที่สุด จำนวน ๖๘ คน คิดเป็นร้อยละ ๓๔.๐๐ รองลงมามีการศึกษาระดับมัธยมศึกษา จำนวน ๕๒ คน คิดเป็นร้อยละ ๒๖.๐๐

จำแนกตามอาชีพ พบว่า ผู้ตอบแบบสอบถามอาชีพ ข้าราชการ พนักงาน ลูกจ้างของรัฐ มากที่สุด จำนวน ๙๒ คน คิดเป็นร้อยละ ๔๖.๐๐ และรองลงมาอาชีพ อื่น ๆ จำนวน ๗๓ คน คิดเป็นร้อยละ ๓๖.๕๐

เพศ

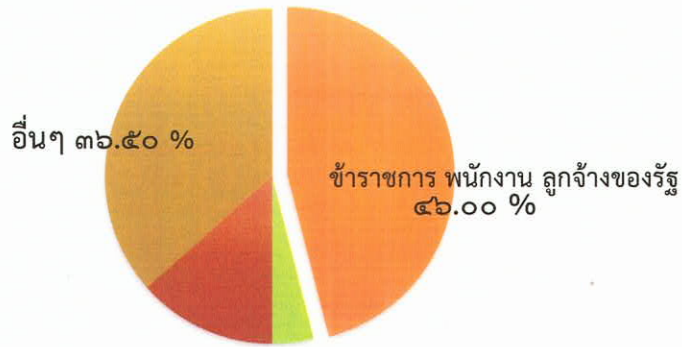


อายุ



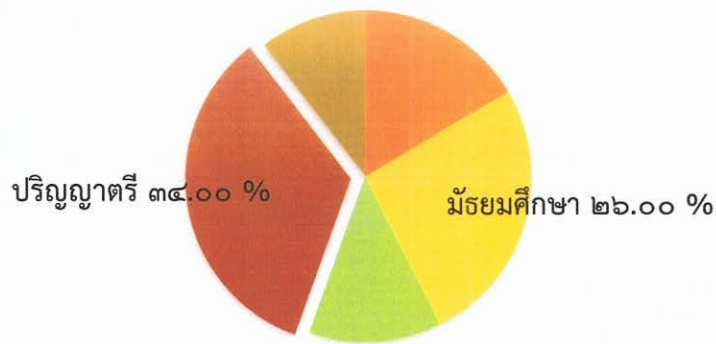


### อาชีพ



- ข้าราชการ พนักงาน ลูกจ้างของรัฐ
- พนักงานบริษัท
- เกษตกร
- ค้าขาย/ธุรกิจส่วนตัว
- อื่นๆ

### การศึกษา



- ประถมศึกษา
- มัธยมศึกษา
- อนุปริญญา
- ปริญญาตรี
- ปริญญาโท

**ส่วนที่ ๒ ความพึงพอใจต่อโครงการ**

**ตารางที่ ๒ แสดงจำนวนร้อยละของผู้ตอบแบบสอบถามความพึงพอใจต่อโครงการ**

รายการ	ความพึงพอใจ					รวม	ค่าเฉลี่ย	ร้อยละ	ความหมาย
	มากที่สุด	มาก	ปานกลาง	น้อย	น้อยที่สุด				
๑. การประชาสัมพันธ์ในการเข้าร่วมโครงการ	๙๐	๗๓	๓๖	๑	-	๒๐๐	๔.๒๖	๘๕.๒๐	มาก
๒. สถานที่สะอาด ระเบียบเรียบร้อย เหมาะสม	๑๐๐	๗๓	๒๗	-	-	๒๐๐	๔.๓๗	๘๗.๓๐	มาก
๓. การจัดโต๊ะหมู่บูชาประดิษฐานพระบรมฉายารักรักษ์พร้อมประดับธงชาติ และธงตราสัญลักษณ์	๑๑๑	๖๓	๒๖	-	-	๒๐๐	๔.๔๒	๘๘.๕๐	มาก
๔. การแสดงความจงรักภักดี ร่วมปกป้องและเทิดทูนสถาบันหลักของชาติให้อำรงอยู่	๑๒๑	๕๕	๒๔	-	-	๒๐๐	๔.๔๙	๘๙.๗๐	มาก
๕. กิจกรรมสวดมนต์เฉลิมพระเกียรติฯ	๑๑๕	๕๗	๒๘	-	-	๒๐๐	๔.๔๓	๘๘.๗๐	มาก
๖. ความพึงพอใจในภาพรวมต่อการจัดโครงการในครั้งนี้	๑๑๓	๖๓	๒๓	๑	-	๒๐๐	๔.๔๔	๘๘.๘๐	มาก
							๔.๔๐	๘๘.๐๓	มาก

■ มากที่สุด    ■ รองลงมา

จากตารางที่ ๒ พบว่า ผู้ตอบแบบสอบถามมีความพึงพอใจต่อโครงการ เรื่อง การแสดงความจงรักภักดี ร่วมปกป้องและเทิดทูนสถาบันหลักของชาติให้อำรงอยู่ มากที่สุด ค่าเฉลี่ยเท่ากับ ๔.๔๙ คิดเป็นร้อยละ ๘๙.๗๐ มีความพึงพอใจอยู่ในระดับ มาก รองลงมา เรื่อง ความพึงพอใจในภาพรวมต่อการจัดโครงการในครั้งนี้ ค่าเฉลี่ยเท่ากับ ๔.๔๔ คิดเป็นร้อยละ ๘๘.๘๐ % ความพึงพอใจอยู่ในระดับ มาก ซึ่งความพึงพอใจในภาพรวมต่อการจัดโครงการในครั้งนี้ ค่าเฉลี่ยโดยรวมเท่ากับ ๔.๔๐ คิดเป็นร้อยละ ๘๘.๐๓ มีความพึงพอใจในระดับ มาก



■ มากที่สุด    ■ รองลงมา

### ส่วนที่ ๓ ข้อเสนอแนะ

๑. จัดโครงการได้ดีมาก
๒. ควรหนังสือแจ้งก่อนวันจัดงาน เพื่อให้มีเวลาเตรียมตัวเข้าร่วมกิจกรรม
๓. ควรแต่งกายให้เหมือนกัน เพื่อความสวยงาม เป็นระเบียบ เรียบร้อย