



คู่มือการจัดการขยะมูลฝอย

กองสาธารณสุขและสิ่งแวดล้อม
เทศบาลตำบลโพธิ์กลาง
ตำบลโพธิ์กลาง อำเภอเมือง จังหวัดนครราชสีมา

คำนำ

แนวทางการปฏิบัติงาน เรื่องการบริการจัดการมูลฝอย เป็นเรื่องที่มีความจำเป็นที่เจ้าหน้าที่ผู้มีส่วนเกี่ยวข้อง หรือแม้แต่ประชาชนทั่วไปจะต้องมีความรู้ความเข้าใจในการจัดการ เนื่องจากปัจจุบันสถานการณ์ขยะมูลฝอยได้ทวีความรุนแรงมากขึ้น โดยมีขยะเกิดขึ้นในประเทศไทยกว่าวันละ 40,000 ตัน และมีแนวโน้มเพิ่มขึ้นในอนาคต ซึ่งการจัดการขยะมูลฝอย รวมถึงของเสียอันตราย จะช่วยลดผลกระทบต่อประชาชน ทรัพยากรธรรมชาติและสิ่งแวดล้อม ทั้งทางตรงและทางอ้อม ซึ่งมีความจำเป็นต้องอาศัย ความร่วมมือจากทุกภาคส่วน

เทศบาลตำบลโพธิ์กลาง จึงได้จัดทำคู่มือการจัดการขยะมูลฝอย เพื่อใช้สำหรับประชาชนและเจ้าหน้าที่ของเทศบาลตำบลโพธิ์กลาง เป็นเครื่องมือในการปฏิบัติงาน ในแต่ละภารกิจป้องกันปัญหาการไม่ได้รับความเป็นธรรมหรือการเลือกปฏิบัติ ในการนี้ เทศบาลตำบลโพธิ์กลาง หวังเป็นอย่างยิ่งว่า คู่มือที่ได้จัดทำขึ้นนี้จะเกิดประโยชน์สูงสุดแก่เจ้าหน้าที่ของรัฐและประชาชน สามารถนำไปใช้ในการดำเนินการจัดการขยะมูลฝอยได้อย่างมีประสิทธิภาพมากขึ้น

นางจิตติพร กลั่นแก้ว
นักวิชาการสุขาภิบาลปฏิบัติการ
ผู้จัดทำ

บทนำ

เทศบาลตำบลโพธิ์กลาง

วิสัยทัศน์ พันธกิจ และยุทธศาสตร์การพัฒนา

วิสัยทัศน์การพัฒนา

"บริหารจัดการบ้านเมืองที่ดี มีสาธารณูปโภคครบครัน ยึดมั่นเศรษฐกิจพอเพียง เคียงคู่เทคโนโลยี"

พันธกิจ

1. พัฒนาชุมชนให้น่าอยู่โดยได้รับบริการสาธารณะในทุกๆ ด้านรวมทั้งด้านโครงสร้างพื้นฐานที่จำเป็นเพื่อรองรับขยายตัวของชุมชนเมืองและการขยายตัวด้านเศรษฐกิจ
2. ส่งเสริมสุขภาพของประชาชนในท้องถิ่นให้มีสุขภาพดีถ้วนหน้า
3. พัฒนาระบบการศึกษาให้ทัดเทียมกับท้องถิ่นอื่น
4. การอนุรักษ์ทรัพยากรธรรมชาติและสิ่งแวดล้อมที่มีอยู่อย่างยั่งยืน
5. มีการบริหารงานตามหลักการบริหารกิจการบ้านเมืองที่ดี
6. อนุรักษ์ประเพณีและวัฒนธรรมอันดีงามของชาติ /ท้องถิ่น
7. จัดสวัสดิการให้แก่คนในชุมชนอย่างทั่วถึงและเป็นธรรม
8. ส่งเสริมอาชีพ สนับสนุนการออมและประหยัด โดยลดรายจ่าย เพิ่มรายได้ในครัวเรือน
9. พัฒนาศักยภาพของคน ครอบครัวและชุมชนในการพึ่งตนเอง
10. รมรงค้ให้มีการเล่นกีฬาทางไกลยาเสพติด
11. เร่งสร้างชุมชนให้มีความเข้มแข็งหลีกเลี่ยงจากอบายมุข

จุดมุ่งหมายเพื่อการพัฒนา

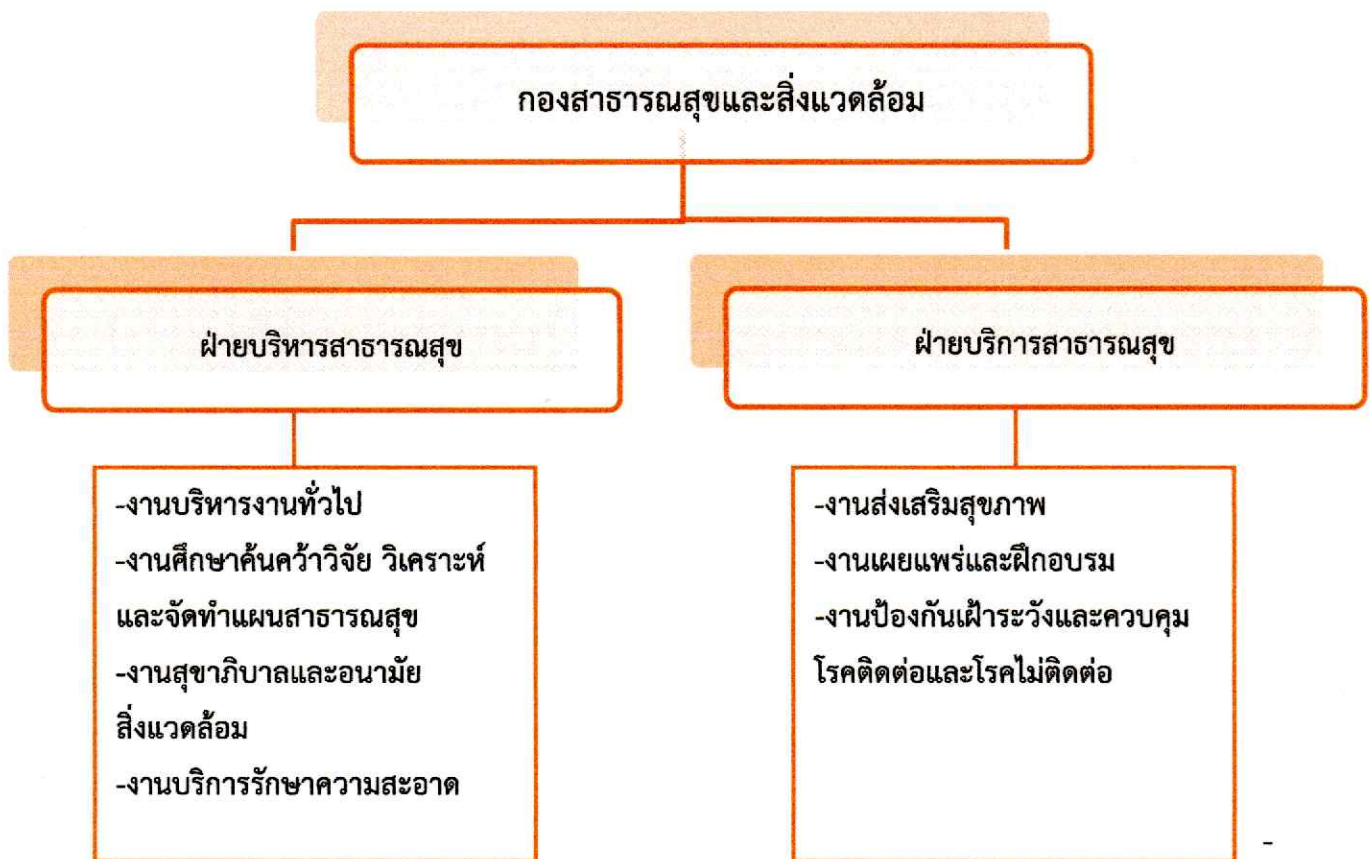
1. การได้รับบริการสาธารณะในทุกๆ ด้านให้มีความสะดวกและเสมอภาค
2. ประชาชนมีสุขภาพดีถ้วนหน้า
3. การบริหารจัดการศึกษาให้มีคุณภาพ
4. มลภาวะและสิ่งแวดล้อมไม่เป็นมลพิษให้บ้านเรือนและชุมชนน่าอยู่อย่างสงบสุข
5. การบริหารงานมีความโปร่งใส คุ่มค่า ยึดหลักการมีส่วนร่วม ถูกต้องตามระเบียบ และมีความรับผิดชอบ
6. รักษาประเพณีอันดีงามให้แก่ลูกหลาน
7. ประชาชนได้รับสวัสดิการของรัฐ

8. ประชาชนมีอาชีพเสริมและมีรายได้เพียงพอสามารถพึ่งตนเองได้

9. ประชาชนในชุมชนมีส่วนร่วมในการพัฒนา ยึดหลักศีลธรรมในการดำเนินชีวิต

กองสาธารณสุขและสิ่งแวดล้อม

มีหน้าที่รับผิดชอบเกี่ยวกับการสาธารณสุขชุมชน การส่งเสริมสุขภาพอนามัย การป้องกันโรคติดต่อ งานสุขาภิบาลและอนามัยสิ่งแวดล้อม การรักษาความสะอาดการให้บริการด้านสาธารณสุข งานด้านสัตว์แพทย์ และการรักษาพยาบาลเบื้องต้น ภายใต้การควบคุมของผู้อำนวยการกองสาธารณสุขและสิ่งแวดล้อม แบ่งส่วนราชการภายในออกเป็น 2 ฝ่าย คือ



งานบริการรักษาความสะอาด

1. งานเก็บรวบรวมขยะมูลฝอย
2. งานขนถ่ายขยะมูลฝอย
3. งานจัดการลดปริมาณขยะ
4. งานขนถ่ายกำจัดสิ่งปฏิกูล
5. งานวางแผนการจัดการน้ำเสีย
6. งานอื่นๆ ที่เกี่ยวข้องหรือตามที่ได้รับมอบหมาย

การจัดการขยะมูลฝอย

1. ความสำคัญ

องค์กรปกครองส่วนท้องถิ่นทุกรูปแบบ จัดตั้งขึ้นเพื่อทำหน้าที่ในการจัดทำ บำรุงรักษา และให้บริการสาธารณะแก่ประชาชน ซึ่งต่อมาได้มีการถ่ายโอนภารกิจจัดการบริการสาธารณะจากส่วนราชการให้ องค์กรปกครองส่วนท้องถิ่นเป็นหน่วยงานดำเนินการมากยิ่งขึ้น โดยยึดหลักการว่า “ประชาชนจะต้องได้รับ บริการสาธารณะที่ดีขึ้นหรือไม่ต่ำกว่าเดิม มีคุณภาพมาตรฐาน การบริการจัดการขององค์กรปกครองส่วน ท้องถิ่นมีความโปร่งใส มีประสิทธิภาพและรับผิดชอบต่อผู้ใช้บริการให้มากขึ้น รวมทั้งส่งเสริมให้ประชาชน ภาคประชาสังคม และชุมชนมีส่วนร่วมในการตัดสินใจ ร่วมดำเนินงานและติดตามตรวจสอบ”

การขยายตัวของชุมชนเมืองและเมืองและการเจริญเติบโตของเศรษฐกิจ ก่อให้เกิดปัญหา ขยะมูลฝอยและสิ่งปฏิกูลมากขึ้นเป็นเงาตามตัว ส่งผลกระทบต่อคุณภาพชีวิตและสิ่งแวดล้อม โดยเฉพาะอย่างยิ่ง ในหลายพื้นที่ได้ประสบปัญหาไม่สามารถจัดหาสถานที่กำจัดขยะมูลฝอยและสิ่งปฏิกูล ขาดการบริหาร จัดการที่ดี ขาดความรู้ความเข้าใจในการจัดการที่เหมาะสม และเกิดความขัดแย้งในการดำเนินการแก้ไขปัญหา ขยะมูลฝอยและสิ่งปฏิกูลจำเป็นจะต้องได้รับการจัดการที่เหมาะสม เพื่อไม่ให้ปัญหาขยายตัวและรุนแรงยิ่งขึ้น เป็นอันตรายต่อสุขภาพอนามัยของประชาชนและส่งผลกระทบต่อสิ่งแวดล้อมโดยกฎหมายได้กำหนดให้องค์กร ปกครองส่วนท้องถิ่นมีอำนาจหน้าที่ในการจัดการขยะมูลฝอยและสิ่งปฏิกูลดังนี้

พระราชบัญญัติ กำหนดแผนและขั้นตอนการกระจายอำนาจให้แก่องค์กรปกครองส่วน ท้องถิ่น พ.ศ. 2542

มาตรา 16 “ให้เทศบาล เมืองพัทยา และองค์การบริหารส่วนตำบล มีอำนาจและหน้าที่ใน การ จัดระบบการบริการสาธารณะเพื่อประโยชน์ของประชาชนในท้องถิ่นของตนเอง ดังนี้

(18) การกำจัดมูลฝอย สิ่งปฏิกูลและน้ำเสีย”

พระราชบัญญัติเทศบาล พ.ศ. 2496

มาตรา 50 “ภายใต้บังคับแห่งกฎหมาย เทศบาลตำบลมีหน้าที่ต้องทำ ในเขตเทศบาล ดังต่อไปนี้

(3) รักษาความสะอาดของถนน หรือทางเดินและที่สาธารณะ รวมทั้งการกำจัดมูล ฝอยและสิ่งปฏิกูล”

2. วัตถุประสงค์

การจัดทำคู่มือการจัดการขยะมูลฝอย กองสาธารณสุขและสิ่งแวดล้อม เทศบาลตำบลโพธิ์กลาง มีวัตถุประสงค์ ดังนี้

1) เพื่อให้พนักงานเทศบาลและพนักงานจ้างมีคู่มือการปฏิบัติงานที่ชัดเจน เป็นลายลักษณ์อักษร ซึ่งแสดงรายละเอียดขั้นตอนการปฏิบัติงานของกิจกรรม/กระบวนการต่างๆของการจัดการขยะมูลฝอย

2) เพื่อเป็นการสร้างมาตรฐานการปฏิบัติงาน ซึ่งจะช่วยให้การทำงานของงานกำจัดมูลฝอย ได้มาตรฐานเป็นไปตามเป้าหมาย ได้ผลผลิตหรือการบริการที่มีคุณภาพ เสร็จรวดเร็วทันตาม กำหนดเวลา มีการทำงานปลอดภัย บรรลุข้อกำหนดที่สำคัญของกระบวนการ และเพื่อบริหารจัดการขยะให้เกิดประโยชน์สูงสุด

3. ขอบเขตของกระบวนการ

กระบวนการจัดการขยะมูลฝอย มีขอบเขตการดำเนินงานตั้งแต่การวางแผน การปฏิบัติงาน การควบคุมและการรายงานผล การดำเนินงาน การส่งเสริมให้ประชาชนมีส่วนร่วมในการแยกมูลฝอยนำไปใช้ประโยชน์

4. กรอบแนวคิด

ผู้รับบริการ	ความต้องการของผู้รับบริการ	
หน่วยงานราชการ รัฐวิสาหกิจ บริษัท ห้าง ร้าน สถานประกอบการอาคารและบ้านเรือนประชาชนในพื้นที่เขต	การได้รับบริการที่ดี	
ผู้มีส่วนได้ส่วนเสีย	ความต้องการของผู้มีส่วนได้ส่วนเสีย	
เทศบาลตำบลโพธิ์กลาง	1. ประชาชนในเขตเทศบาลตำบลโพธิ์กลาง มีความพึงพอใจในการดำเนินงาน	
2. ผู้ปฏิบัติงานเก็บขนมูลฝอย	2. มีความปลอดภัยในการปฏิบัติงาน	
กฎหมาย	ประสิทธิภาพ	ความคุ้มค่า
1. พ.ร.บ.การสาธารณสุข พ.ศ. 2535	เก็บขนมูลฝอยสะอาดทุกที่ไม่มีมูลฝอยตกค้าง	1. ป้องกันการแพร่ระบาดของเชื้อโรคที่เกิดจากขยะมูลฝอย
2. พ.ร.บ.การสาธารณสุข (ฉบับที่ 2) พ.ศ.2550		2. ช่วยรักษาสิ่งแวดล้อม
3. พระราชบัญญัติรักษาความสะอาดและความเป็นระเบียบเรียบร้อยของบ้านเมือง พ.ศ. 2535		
4. ท.ศ.บ.ญ.ฎ.ติ.เทศบาลตำบลลานกระบือ เรื่องการเก็บขนและกำจัดสิ่งปฏิกูลหรือมูลฝอย พ.ศ. 2543		

5. การเก็บรวบรวมขยะมูลฝอย

ปริมาณขยะที่เกิดในเขตเทศบาลตำบลโพธิ์กลางที่เก็บขนได้ อยู่ในช่วง 18 – 21 ตัน/วัน คิดเป็นปริมาณเฉลี่ยวันละ 19.50 ตัน./วัน ตำบลโพธิ์กลาง มีพื้นที่ ประมาณ 34,512 ไร่ หรือ 55.22 ตารางกิโลเมตร และประชากรในเขตเทศบาลตำบลโพธิ์กลาง มีจำนวน 26,250 คน (ข้อมูล พ.ศ.2555) ในการดำเนินการจัดเก็บและขนขยะนี้ เทศบาลจะเป็นผู้ดำเนินการเก็บรวบรวมและขนส่งขยะที่เกิดจากชุมชน และแหล่งกำเนิดต่างๆ เช่น ตลาดสด บ้านเรือน อาคารพาณิชย์ สถานศึกษา สถานที่ราชการ เป็นต้น ซึ่งเริ่มตั้งแต่เก็บรวบรวมและขนส่งไปยังศูนย์กำจัดขยะเทศบาลนครนครราชสีมา

6. การดำเนินการจัดเก็บ

1. จัดเก็บขยะให้หมดทุกวัน เพื่อป้องกันปัญหาเรื่องกลิ่น ทศนิยมภาพและพาหะนำโรค
2. จัดเก็บขยะแยกตามประเภท โดยเฉพาะขยะอันตราย
3. ควบคุมมิให้เกิดการฟุ้งกระจายของขยะและการหกรั่วของน้ำชะขยะในขณะจัดเก็บรวบรวม
4. ห้ามมิให้ระบายน้ำเสียที่เกิดจากการล้างหรือทำความสะอาดภาชนะ และสถานที่เก็บกักขยะ ลงสู่แม่น้ำแอ่งน้ำลำน้ำคลองระบายน้ำแหล่งน้ำสาธารณะหรือแหล่งน้ำธรรมชาติอื่นๆ

7. การป้องกันอันตรายสำหรับพนักงานเก็บขน

1. จัดอุปกรณ์ป้องกันอันตรายส่วนบุคคลให้เพียงพอสำหรับพนักงานเก็บรวบรวมขยะ เช่น ถุงมือ รองเท้า ผ้าปิดจมูก เป็นต้น รวมทั้งกำชับให้พนักงานแต่งกายให้ถูกสุขลักษณะโดยใช้อุปกรณ์ ป้องกันอันตรายที่ จัดเตรียมให้ ได้แก่ การสวมเสื้อผ้าที่รัดกุม ใส่ถุงมือให้มิดชิด สวมรองเท้าหุ้มส้น และใช้ผ้าปิดจมูกตลอดระยะเวลาการปฏิบัติงาน
2. ตรวจสอบสุขภาพพนักงานเก็บรวบรวมขยะเป็นประจำทุกปีดูแลรักษาอุปกรณ์และรถเก็บรวบรวมขยะให้อยู่ในสภาพดีตลอดเวลา

8. ขอบเขตของการบริการจัดเก็บ

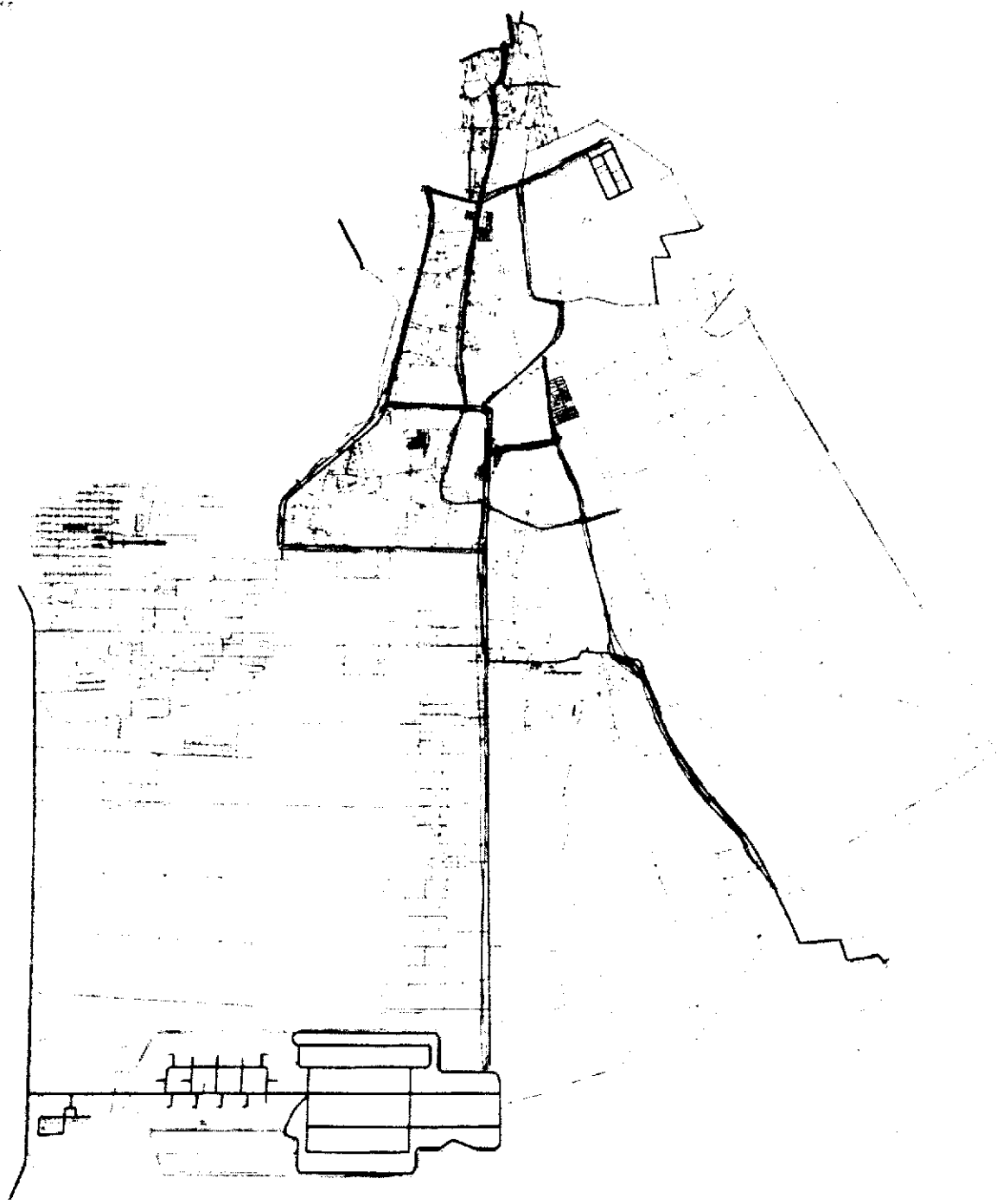
จัดเก็บและจัดการขยะที่เกิดขึ้น ภายในเขตพื้นที่รับผิดชอบของเทศบาลตำบลโพธิ์กลาง ซึ่งใช้ระบบ การจัดการของเทศบาลตำบลโพธิ์กลาง ใช้ระบบผู้ทิ้งเป็นผู้คัดแยกขยะตามประเภทเอง โดยแบ่งขยะ ออกเป็น 3 ประเภท

1. ขยะแห้งและขยะปนเปื้อน ได้แก่ ถุงพลาสติก กระดาษ ขวด ฯลฯ
2. ขยะเปียก ได้แก่ เศษอาหาร เศษผัก ผลไม้
3. ขยะติดเชื้อ ได้แก่ ผ้าอนามัย แพนมเปียก กระดาษทิชชู

และวิธีการจัดเก็บขยะ จะจัดเก็บขยะที่เกิดขึ้นเป็นประจำทุกวันจันทร์ – เสาร์ หยุดวันอาทิตย์ ตามแผนการปฏิบัติงาน

แผนที่เทศบาลตำบลโพธิ์กลาง

๗



ตารางจัดเก็บขยะมูลฝอยตำบลโพธิ์กลาง

คันที่ 1/1 ทะเบียนรถ 86-4880

วัน	เวลา	สถานที่	ผู้รับผิดชอบ	หมายเหตุ
จันทร์	04.00-12.00 น.	เริ่มจากหมู่ที่ 1 ,เซเว่นหนองปรือ,โลตัสหนองปรือ, ร้านหมอยาหนองปรือ , ซอยสากำปัง 13 ,ซอย 10 ,ซอย 11 ,ซอย 12 ,ซอย ฮอดก ,หมู่บ้านใจรัก , ซอยสุวรรณปลื้มจิตต์,โครงการ 3	พนักงานขับรถ นายปริญญา พักบุญเลิศ (พีบี)	
อังคาร	04.00-12.00 น.	เริ่มจากหมู่ที่ 1 ซอยหลังศาลตาปู่ , ซอยผู้ใหญ่หลิว , ซอยริมสระน้ำ , ซอยชัยโชค , ซอย ร้านน้ำแข็ง,หมู่บ้านเพ็ญมาศ,โครงการ 3 ,เซเว่นหนองปรือ,สายรั้ว ม.พัน 8,หมู่ 7 ทุกซอย	พนักงานประจำรถ นายบุญเลี้ยง หนูเพียรโพธิ์กลาง(พีเลี้ยง) นายฉัตรมงคล สมบูรณ์(พีเดียว)	
พุธ	04.00-12.00 น.	เริ่มจากหมู่ที่ 1 เซเว่นหนองปรือ,โลตัสหนองปรือ, ร้านหมอยาหนองปรือ ,ซอยหนองปรือฮาร์ดแวร์, ซอยสากำปัง 13 ,ซอย 10 ,ซอย 11 ,ซอย 12 ,ซอย ฮอดก ,หมู่บ้านใจรัก ,ซอยสุวรรณปลื้มจิตต์ ,โครงการ 3		
พฤหัสบดี	04.00-12.00 น.	เริ่มจากหมู่ที่ 1 ซอยหลังศาลตาปู่ , ซอยผู้ใหญ่หลิว , ซอย ริมสระน้ำ ,ซอย ชัยโชค , ซอย ร้านน้ำแข็ง,หมู่บ้านเพ็ญมาศ,โครงการ 3 ,เซเว่นหนองปรือ,สายรั้ว ม.พัน 8,หมู่ 7 ทุกซอย		
ศุกร์	04.00-12.00 น.	เริ่มจากหมู่ที่ 1 เซเว่นหนองปรือ,โลตัสหนองปรือ, ร้านหมอยาหนองปรือ , ซอยสากำปัง 13 ,ซอย 10 ,ซอย 11 ,ซอย 12 ,ซอย ฮอดก ,หมู่บ้านใจรัก ,โครงการ 3		
เสาร์	04.00-12.00 น.	เริ่มเก็บขยะเซเว่นหนองปรือ, โลตัสหนองปรือ, ร้านหมอยาหนองปรือ, เรียบกำแพง ม.พัน 8 , หมู่บ้านเพ็ญมาศ		
อาทิตย์		หยุด		

ตารางจัดเก็บขยะมูลฝอยตำบลโพธิ์กลาง

คันที่ 1/2 ทะเบียนรถ 85-6424

วัน	เวลา	สถานที่	ผู้รับผิดชอบ	หมายเหตุ
จันทร์	04.00-12.00 น.	เริ่มจากหมู่ 2 ซอย ร่วมใจ,ซอยดาบจวบ,ซอยกระปุกทอง,หมู่บ้านปาริชาติ, ร้านอาหารนั่งชิวไปซอยวาสนา,หมู่ 2 หน้าบ้านผู้ใหญ่บ้าน, รอบสระน้ำบ้านหนองไผ่, ร้านคณะเรา, ร้านนั่งชิว,	<p>พนักงานขับรถ นายธนพงศ์ ขวาลา</p> <p>พนักงานประจำรถ นายฉัตรณรงค์ วิเชียร นายสุวรรณ สิริสี</p>	
อังคาร	04.00-12.00 น.	เริ่มจากหมู่ 2 ร้านนกแล,ซอยขนมปังบ้านหนองไผ่,หมู่ 2 ซอยร้าน ก้วยเตี้ยวยายตันไปจนถึงแยกไฟแดง ,ซอยสามขวัญ,เส้นหลักสี่แยกวัดหนองไผ่ – สี่แยกหนองปรือ ,ร้านซีเจสาขาหนองปรือ		
พุธ	04.00-12.00 น.	เริ่มจากหมู่ 2 ซอย ร่วมใจ,ซอยดาบจวบ,ซอยกระปุกทอง,หมู่บ้านปาริชาติ, ร้านอาหารนั่งชิวไปซอยวาสนา,หมู่ 2 หน้าบ้านผู้ใหญ่บ้าน, รอบสระน้ำบ้านหนองไผ่, ร้านคณะเรา, ร้านนั่งชิว,		
พฤหัสบดี	04.00-12.00 น.	เริ่มจากหมู่ 2 ร้านนกแล,ซอยขนมปังบ้านหนองไผ่,หมู่ 2 ซอยร้าน ก้วยเตี้ยวยายตันไปจนถึงแยกไฟแดง ,ซอยสามขวัญ, เส้นหลักสี่แยกวัดหนองไผ่ – สี่แยกหนองปรือ,ร้านซีเจสาขาหนองปรือ		
ศุกร์	04.00-12.00 น.	หมู่ 2 ซอย ร่วมใจ,ซอยดาบจวบ,ซอยกระปุกทอง,หมู่บ้านปาริชาติ,ร้านอาหารนั่งชิวไปซอยวาสนา,หมู่ 2 หน้าบ้านผู้ใหญ่บ้าน, รอบสระน้ำบ้านหนองไผ่, ร้านคณะเรา, ร้านนั่งชิว		
เสาร์		หยุด		
อาทิตย์	04.00-12.00 น.	เริ่มจากซอยร้านก้วยเตี้ยวยายตันไปจนถึงแยกไฟแดง,เส้นหลักสี่แยกวัดหนองไผ่ – สี่แยกหนองปรือ,ร้านซีเจสาขาหนองปรือ		

ตารางจัดเก็บขยะมูลฝอยตำบลโพธิ์กลาง
คันที่ 1/3 หมายเลขทะเบียน 86-4881

วัน	เวลา	สถานที่	ผู้รับผิดชอบ	หมายเหตุ
จันทร์	04.00-12.00 น.	เริ่มจากหมู่ 8 ซอยบึงแสนสุข,ซอยอุดมสุข,ซอยธารทอง,ซอยจำปาวล,ซอยเจริญสุข,ซอยขุนพล,ซอยทรัพย์มงคล,ซอยปลาทอง,ซอยร่มเย็น,ซอยเชียรวรรณ,ซอย 1,ซอย 3 , ซอย 6,ซอย 8, ซอยสุขสวัสดิ์, ซอยเพชรทะเล, ซอยมะลิวรรณ, ซอยรัตนพานิช ,สามแยกขาหมูเบญจพล – เลียบกำแพง สร.3 แนวเขตหมู่ 5	พนักงานขับรถ นายสมบัติ ฤทธิวัชร (พีดาน้อย) พนักงานประจำรถ นายพนม โคนกระโทก นายยุทธพงษ์ วิเชียร	
อังคาร	04.00-12.00 น.	เริ่มจากซอยรวมมิตร 19,หมู่ 5 พิชัยสงคราม,หนองพุดซาซอย 1-1/5,ซอย 2,ซอย 3,ซอย4, ซอย7,ซอย 8 ,ซอย 9, ซอย 11,ซอย12,ซอย 13,หมู่บ้านสุนทรีย์ 5, สามแยกขาหมูเบญจพล – เลียบกำแพง สร.3 แนวเขตหมู่ 5		
พุธ	04.00-12.00 น.	เริ่มจากหมู่ 8 ซอยบึงแสนสุข,ซอยอุดมสุข,ซอยธารทอง,ซอยจำปาวล,ซอยเจริญสุข,ซอยขุนพล,ซอยทรัพย์มงคล,ซอยปลาทอง,ซอยร่มเย็น,ซอยเชียรวรรณ,ซอย 1,ซอย 3 , ซอย 6, ซอย 8, ซอยสุขสวัสดิ์, ซอยเพชรทะเล, ซอยมะลิวรรณ, ซอยรัตนพานิช,สามแยกขาหมูเบญจพล – เลียบกำแพง สร.3 แนวเขตหมู่ 5		
พฤหัสบดี	04.00-12.00 น.	เริ่มจากซอยรวมมิตร 19,หมู่ 5 พิชัยสงคราม,หนองพุดซาซอย 1-1/5,ซอย 2,ซอย 3,ซอย4, ซอย7,ซอย 8 ,ซอย 9, ซอย 11,ซอย12,ซอย 13,หมู่บ้านสุนทรีย์ 5,สามแยกขาหมูเบญจพล – เลียบกำแพง สร.3 แนวเขตหมู่ 5		
ศุกร์	04.00-12.00 น.	เริ่มจากหมู่ 8 ซอยบึงแสนสุข,ซอยอุดมสุข,ซอยธารทอง,ซอยจำปาวล,ซอยเจริญสุข,ซอยขุนพล,ซอยทรัพย์มงคล,ซอยปลาทอง,ซอยร่มเย็น,ซอยเชียรวรรณ,ซอย 1,ซอย 3 , ซอย 6,ซอย 8, ซอยสุขสวัสดิ์,ซอยเพชรทะเล,ซอยมะลิวรรณ,ซอยรัตนพานิช,สามแยกขาหมูเบญจพล – เลียบกำแพง สร.3 แนวเขตหมู่ 5		

วัน	เวลา	สถานที่	ผู้รับผิดชอบ	หมายเหตุ
เสาร์	04.00-12.00 น.	เริ่มจากซอยรวมมิตร 19, หมู่ 5 พิชัยสงคราม, หนองพุดซาซอย 1-1/5, ซอย 2, ซอย 3, ซอย 4, ซอย 7, ซอย 8, ซอย 9, ซอย 11, ซอย 12, ซอย 13, หมู่บ้านสุนทรีย์ 5, สามแยกขาหมู เบญจพล - เลียบกำแพง สร.3 แนวเขตหมู่ 5		
อาทิตย์		หยุด		

ตารางจัดเก็บขยะมูลฝอยตำบลโพธิ์กลาง
คันที่ 2/1 ทะเบียนรถ 85-8562

วัน	เวลา	สถานที่	ผู้รับผิดชอบ	หมายเหตุ
จันทร์	04.00-12.00 น.	เริ่มจากหมู่ 3 โชนบ้านผู้ใหญ่ หมู่ 3 , โชนวัดหนองพลวง, ถนนหลังวัดหนองพลวง , วัดหนองพลวง, ซอยสุตารัตน์, ซอยดีดีแลนด์, ซอยมีสุข , ซอยบ้านหนองบ่อ, วัดหนองบ่อ, เส้นหลัก หมู่3, หนองบ่อเส้นหลัก, หนองค่อม, ถนนเส้นผ่ากลาง รพ.สต. หมู่ 4 – แนวเขต หมู่ 3, หมู่บ้านธนารักษ์ , หมู่บ้านธนาภิรมย์ , หมู่บ้านสถิตยนต์, สีแยกหนองไผ่-ทางเข้าบ่อนไก่	พนักงานขับรถ นายบุญลือ หุนทะเล (พีทมิก) พนักงานประจำรถ นายจรัล คล่องขยัน นายจักรรินทร์ คล่องขยัน นายเจริญ นาเชียงพิณ นายชาญชัย กุลิพรรณ	
อังคาร	04.00-12.00 น.	เริ่มจากหมู่ 3 โชนบ้านผู้ใหญ่ หมู่ 3 , โชนวัดหนองพลวง, ถนนหลังวัดหนองพลวง, วัดหนองพลวง, ซอยสุตารัตน์, ซอยดีดีแลนด์, ซอยมีสุข , ซอยบ้านหนองบ่อ, วัดหนองบ่อ, เส้นหลัก หมู่3, หนองบ่อเส้นหลัก, หนองค่อม, ถนนเส้นผ่ากลาง รพ.สต. หมู่ 4 – แนวเขต หมู่ 3 , สีแยกหนองไผ่-ทางเข้าบ่อนไก่		
พุธ	04.00-12.00 น.	เริ่มจากหมู่ 3 โชนบ้านผู้ใหญ่ หมู่ 3 , โชนวัดหนองพลวง, ถนนหลังวัดหนองพลวง, วัดหนองพลวง, ซอยสุตารัตน์, ซอยดีดีแลนด์, ซอยมีสุข, ซอยบ้านหนองบ่อ, วัดหนองบ่อ, เส้นหลัก หมู่3, หนองบ่อเส้นหลัก, หนองค่อม, ถนนเส้นผ่ากลาง รพ.สต. หมู่ 4 – แนวเขต หมู่ 3, หมู่บ้านธนารักษ์ , หมู่บ้านธนาภิรมย์ , หมู่บ้านสถิตยนต์, สีแยกหนองไผ่-ทางเข้าบ่อนไก่		
พฤหัสบดี	04.00-12.00 น.	เริ่มจากหมู่ 3 โชนบ้านผู้ใหญ่ หมู่ 3 , โชนวัดหนองพลวง, ถนนหลังวัดหนองพลวง, วัดหนองพลวง, ซอยสุตารัตน์, ซอยดีดีแลนด์, ซอยมีสุข, ซอยบ้านหนองบ่อ, วัดหนองบ่อ, เส้นหลัก หมู่3, หนองบ่อเส้นหลัก, หนองค่อม, ถนนเส้นผ่ากลาง รพ.สต. หมู่ 4 – แนวเขต หมู่ 3 , สีแยกหนองไผ่-ทางเข้าบ่อนไก่		

วัน	เวลา	สถานที่	ผู้รับผิดชอบ	หมายเหตุ
ศุกร์	04.00-12.00 น.	เริ่มจากหมู่ 3 โชนบ้านผู้ใหญ่ หมู่ 3 ,โชนวัดหนองพลวง,ถนนหลังวัดหนองพลวง, วัดหนองพลวง,ชอยสุดารัตน์,ชอยดีดีแลนด์,ชอยมีสุข, ชอยบ้านหนองบ่อ, วัดหนองบ่อ,เส้นหลัก หมู่3, หนองบ่อเส้นหลัก, หนองค่อม,ถนนเส้นผ่ากลาง รพ.สต. หมู่ 4 – แนวเขต หมู่ 3 ,หมู่บ้านธนารักษ์ , หมู่บ้านธนาภิรมย์, หมู่บ้าน สถิตยนต์, สีแยกหนองไผ่-ทางเข้าบ่อนไก่		
เสาร์		หยุด		
อาทิตย์	04.00-12.00 น.	เริ่มจากหมู่ 3 โชนบ้านผู้ใหญ่ หมู่ 3 ,โชนวัดหนองพลวง,ถนนหลังวัดหนองพลวง, วัดหนองพลวง, ชอยสุดารัตน์, ชอยดีดีแลนด์ ,ชอยบ้านหนองบ่อ,วัดหนองบ่อ, เส้นหลัก หมู่ 3, หนองบ่อเส้นหลัก, หนองค่อม,ถนนเส้นผ่ากลาง รพ.สต.หมู่ 4 – แนวเขต หมู่ 3 , สีแยกหนองไผ่-ทางเข้าบ่อนไก่		

ตารางจัดเก็บขยะมูลฝอยตำบลโพธิ์กลาง
คันที่ 2/2 ทะเบียนรถ 88-5122

วัน	เวลา	สถานที่	ผู้รับผิดชอบ	หมายเหตุ
จันทร์	04.00-12.00 น.	เริ่มจากหมู่ 4 โรงเรียนบ้านหนองพลวง เส้นเทศบาล,ร้านซีเจหนองพลวง, เซเว่นหมู่ 4 , ตลาด ช.2 ,เส้นหลักถึงสระน้ำหมู่ 4,บ้านพัก 202-201,หมู่ 9บ้านพัก ส.ร.พัน 3,กองพัน เสนารักษ์ที่ 3 ,กองพันพลาธิการที่ 3	พนักงานขับรถ นายสมชาย ดีสันเทียะ (พี โหนก)	
อังคาร	04.00-12.00 น.	เริ่มจากซอยประจวบเหมาะ, ซอยข้างโรงเรียนหนองพลวง,สี่แยกเทศบาลถึงนา สท.รัฐพล ,ซอยศิริมงคล,ซอย515,ซอยสุวรรณทิวทรัพย์,ซอยราษฎร์อุทิศ,ซอยอยู่แล้วเฮง,ซอยสมประสงค์,ซอยเพชรทะเล,ซอย 9,ซอย 25,ซอย 27,ซอย 29,ซอย 33,ซอยร้านอั่งปำมัน, ซอยอยู่ดีมีสุข,ซอยมิตรภาพ	พนักงานประจำรถ นายประจักษ์ อินทุตร (บอย) นายอนุชา ดีสันเทียะ นายเสาร์ ทุนทะเล (พีเสาร์) นายสหรัฐ ดีสันเทียะ	
พุธ	04.00-12.00 น.	เริ่มจากหมู่ 4 โรงเรียนบ้านหนองพลวง เส้นเทศบาล,ร้านซีเจหนองพลวง, เซเว่นหมู่ 4 , ตลาด ช.2 ,เส้นหลักถึงสระน้ำหมู่ 4,บ้านพัก 202-201,หมู่ 9บ้านพัก ส.ร.พัน 3,กองพัน เสนารักษ์ที่ 3 ,กองพันพลาธิการที่ 3		
พฤหัสบดี	04.00-12.00 น.	เริ่มจากซอยประจวบเหมาะ, ซอยข้างโรงเรียนหนองพลวง, สี่แยกเทศบาลถึงนา สท.รัฐพล, ซอยศิริมงคล,ซอย515,ซอยสุวรรณทิวทรัพย์,ซอยราษฎร์อุทิศ,ซอยอยู่แล้วเฮง,ซอย สมประสงค์,ซอยเพชรทะเล,ซอย 9,ซอย 25,ซอย 27,ซอย 29,ซอย 33,ซอยร้านอั่งปำมัน,		
ศุกร์	04.00-12.00 น.	เริ่มจากหมู่ 4 โรงเรียนบ้านหนองพลวง เส้นเทศบาล,ร้านซีเจหนองพลวง, เซเว่นหมู่ 4 , ตลาด ช.2 ,เส้นหลักถึงสระน้ำหมู่ 4,บ้านพัก 202-201,หมู่ 9บ้านพัก ส.ร.พัน 3,กองพัน เสนารักษ์ที่ 3 ,กองพันพลาธิการที่ 3		
เสาร์	04.00-12.00 น.	เริ่มจากตลาด ช.2 ,เส้นหลักหมู่ 4,หมู่ 11 ,หมู่ 9		
อาทิตย์		หยุด		

ตารางจัดเก็บขยะมูลฝอยตำบลโพธิ์กลาง

คันที่ 2/3 ทะเบียนรถ 85-8117

วัน	เวลา	สถานที่	ผู้รับผิดชอบ	หมายเหตุ
จันทร์	04.00-12.00 น.	เริ่มเก็บขยะหมู่ 9 โครงการสวัสดิการ 4 ,หน่วยธนารักษ์,โรงเรียนสุรธรรมพิทักษ์,โรงเรียนเสนาณรงค์,บ้านพักพันกระสุน,บ้านพักกรชย.,ตลาด กรชย.,บ้านพักร.23 ,ปิ่นใหญ่,ตลาดข้าง,บ้านพักพันพัฒนา,หน่วยงานทั้งหมด,บ้านพักคุ้ม 14 ,เซเว่นสาขาค่ายสุรธรรมพิทักษ์	พนักงานขับรถ นายสมบูรณ์ ฤทธิวัชร (ฟังก)	
อังคาร	04.00-12.00 น.	เริ่มเก็บขยะหมู่ 9 โครงการสวัสดิการ 4 ,หน่วยธนารักษ์,โรงเรียนสุรธรรมพิทักษ์,โรงเรียนเสนาณรงค์,บ้านพักพันกระสุน,บ้านพักกรชย.,ตลาด กรชย.,บ้านพักร.23 ,ปิ่นใหญ่,ตลาดข้าง,บ้านพักพันพัฒนา,หน่วยงานทั้งหมด,บ้านพักคุ้ม 14 ,เซเว่นสาขาค่ายสุรธรรมพิทักษ์	พนักงานประจำรถ นายสมชาย บ่อมกลาง นายธนากร ศรีอินทร์ นายวัชระ หุนทะเล นายฉัตรชัย เพ็ชรทะเล	
พุธ	04.00-12.00 น.	เริ่มเก็บขยะหมู่ 9 โครงการสวัสดิการ 4 ,หน่วยธนารักษ์,โรงเรียนสุรธรรมพิทักษ์,โรงเรียนเสนาณรงค์,บ้านพักพันกระสุน,บ้านพักกรชย.,ตลาด กรชย.,บ้านพักร.23 ,ปิ่นใหญ่,ตลาดข้าง,บ้านพักพันพัฒนา,หน่วยงานทั้งหมด,บ้านพักคุ้ม 14 ,เซเว่นสาขาค่ายสุรธรรมพิทักษ์		
พฤหัสบดี	04.00-12.00 น.	เริ่มเก็บขยะหมู่ 9 โครงการสวัสดิการ 4 ,หน่วยธนารักษ์,โรงเรียนสุรธรรมพิทักษ์,โรงเรียนเสนาณรงค์,บ้านพักพันกระสุน,บ้านพักกรชย.,ตลาด กรชย.,บ้านพักร.23 ,ปิ่นใหญ่,ตลาดข้าง,บ้านพักพันพัฒนา,หน่วยงานทั้งหมด,บ้านพักคุ้ม 14 ,เซเว่นสาขาค่ายสุรธรรมพิทักษ์		
ศุกร์	04.00-12.00 น.	เริ่มเก็บขยะหมู่ 9 โครงการสวัสดิการ 4 ,หน่วยธนารักษ์,โรงเรียนสุรธรรมพิทักษ์,โรงเรียนเสนาณรงค์,บ้านพักพันกระสุน,บ้านพักกรชย.,ตลาด กรชย.,บ้านพักร.23 ,ปิ่นใหญ่,ตลาดข้าง,บ้านพักพันพัฒนา,หน่วยงานทั้งหมด,บ้านพักคุ้ม 14 ,เซเว่นสาขาค่ายสุรธรรมพิทักษ์		
เสาร์		หยุด		
อาทิตย์	04.00-12.00 น.	เริ่มเก็บขยะตลาด กรชย.,ตลาดข้าง,เซเว่นสาขาค่ายสุรธรรมพิทักษ์,หน่วยธนารักษ์,โรงเรียนเสนาณรงค์,โรงเรียนสุรธรรมพิทักษ์		

ตารางจัดเก็บขยะมูลฝอยตำบลโพธิ์กลาง

วันที่ 2/4 ทะเบียนรถ 88-9354

วัน	เวลา	สถานที่	ผู้รับผิดชอบ	หมายเหตุ
จันทร์	04.00-12.00 น.	เริ่มเก็บขยะหมู่ 10 ร้านอมสินไต่ะจีน , หมู่บ้านกฤติยา, หมู่บ้านประวรรณดาโครงการ 1, โครงการ 2 ,เก็บชอยเศรษฐกิจ,ชอยวิทย์ชุมชน,ชอยร้านอาหารหลบมุม,เส้นหลักอีสานเขียว-แยกขาหมูเบญจพล,ประตู3,หนองโสน,ตลาดหนองปรือ,ตลาดแม่สุพรรณ,เซเว่น หมู่ 8	พนักงานขับรถ นายสมพร เพ็ชรทะเล(พีพร)	
อังคาร	04.00-12.00 น.	เริ่มเก็บขยะหมู่ 10 ร้านอมสินไต่ะจีน , หมู่บ้านกฤติยา, หมู่บ้านประวรรณดาโครงการ 1, โครงการ 2 ,เก็บชอยเศรษฐกิจ,ชอยวิทย์ชุมชน,ชอยร้านอาหารหลบมุม,เส้นหลักอีสานเขียว-แยกขาหมูเบญจพล,ประตู3,หนองโสน,ตลาดหนองปรือ,ตลาดแม่สุพรรณ,เซเว่น หมู่ 8	พนักงานประจำรถ นายแอ็ด ละหานนอก นายศตวรรษ บุริธรรมเม นายศักดิ์รินทร์ เข้มทอง นายไพฑูรย์ รุ่งเรือง	
พุธ	04.00-12.00 น.	เริ่มเก็บขยะหมู่ 10 ร้านอมสินไต่ะจีน , หมู่บ้านกฤติยา, หมู่บ้านประวรรณดาโครงการ 1, โครงการ 2 ,เก็บชอยเศรษฐกิจ,ชอยวิทย์ชุมชน,ชอยร้านอาหารหลบมุม,เส้นหลักอีสานเขียว-แยกขาหมูเบญจพล,ประตู3,หนองโสน,ตลาดหนองปรือ,ตลาดแม่สุพรรณ,เซเว่น หมู่ 8		
พฤหัสบดี	04.00-12.00 น.	เริ่มเก็บขยะหมู่ 10 ร้านอมสินไต่ะจีน , หมู่ บ้านกฤติยา, หมู่บ้านประวรรณดาโครงการ 1, โครงการ 2 ,เก็บชอยเศรษฐกิจ,ชอยวิทย์ชุมชน,ชอยร้านอาหารหลบมุม,เส้นหลักอีสานเขียว-แยกขาหมูเบญจพล,ประตู3,หนองโสน,ตลาดหนองปรือ,ตลาดแม่สุพรรณ,เซเว่น หมู่ 8		
ศุกร์	04.00-12.00 น.	เริ่มเก็บขยะหมู่ 10 ร้านอมสินไต่ะจีน , หมู่ บ้านกฤติยา, หมู่บ้านประวรรณดาโครงการ 1, โครงการ 2 ,เก็บชอยเศรษฐกิจ,ชอยวิทย์ชุมชน,ชอยร้านอาหารหลบมุม,เส้นหลักอีสานเขียว-แยกขาหมูเบญจพล,ประตู3,หนองโสน,ตลาดหนองปรือ,ตลาดแม่สุพรรณ,เซเว่น หมู่ 8		
เสาร์	04.00-12.00 น.	เริ่มเก็บขยะตลาดหนองปรือ , ตลาดแม่สุพรรณ , ถนนพิชัยสงคราม		
อาทิตย์		หยุด		

9. การส่งขยะเพื่อเข้าสู่ระบบกำจัดขยะ

เทศบาลตำบลโพธิ์กลาง ได้ทำสัญญากำจัดมูลฝอยกับเทศบาลนครนครราชสีมา เพื่อทำการส่งขยะเข้ากำจัดที่ ศูนย์กำจัดขยะมูลฝอยของเทศบาลนครราชสีมา ตั้งอยู่ที่ หมู่ 3 ตำบลโพธิ์กลาง อำเภอเมือง จังหวัดนครราชสีมา ซึ่งเป็นระบบกำจัดขยะมูลฝอย ระยะที่ 1 ได้รับความอนุเคราะห์จากกองทัพภาคที่ 2 (ทภ.2) ให้ใช้พื้นที่ราชพัสดุในราชการทหาร จำนวน 73 ไร่ ก่อสร้างศูนย์กำจัดขยะแบบผสมผสาน ภายใต้ชื่อ “โครงการผลิตปุ๋ยอินทรีย์และพลังงาน” ขนาด 230 ตัน/วัน ออกแบบรองรับขยะเทศบาลนครฯ เป็นระยะเวลา 20 ปี ประกอบด้วย ระบบคัดแยก, ระบบย่อยสลายแบบไม่ใช้ออกซิเจน, เครื่องยนต์ก๊าซชีวภาพผลิตไฟฟ้า และระบบฝังกลบแบบถูกหลักสุขาภิบาล เปิดดำเนินการเมื่อปี 2555 และเริ่มขายไฟฟ้าได้ในปี 2556 ที่ผ่านมา

ศูนย์กำจัดขยะแห่งนี้ยังถูกกำหนดให้เป็นศูนย์กำจัดขยะมูลฝอย ศูนย์ที่ 3 จังหวัดนครราชสีมาด้วย เพื่อให้บริการแก่องค์กรปกครองส่วนท้องถิ่น (อปท.) ต่างๆ ในพื้นที่ 3 อำเภอ ประกอบด้วย อ.เมือง นครราชสีมา อ.เฉลิมพระเกียรติ และ อ.ขามทะเลสอ (อ.โชคชัย บางส่วน) จึงมีขยะจากเทศบาลอื่นๆ ในพื้นที่ใกล้เคียงส่งเข้ามากำจัด ตามคำสั่ง คณะรักษาความสงบแห่งชาติ (คสช.) เพิ่มขึ้นอีก 300 ตันต่อวัน จากเดิมรองรับเฉพาะขยะเทศบาลนครฯ 230 ตัน/วัน ทำให้ปี 2557 เป็นต้นมา มีปริมาณขยะเข้าสู่ระบบรวมมากกว่า 500 ตัน/วัน



10. สถานที่ติดต่อ

สามารถสอบถามข้อมูลการจัดเก็บ หรือแจ้งร้องเรียนร้องทุกข์ เกี่ยวกับการจัดเก็บขยะ และการรักษาความสะอาด ได้ที่ กองสาธารณสุขและสิ่งแวดล้อม สำนักงานเทศบาลตำบลโพธิ์กลาง 262 หมู่ 4 ตำบลโพธิ์กลาง อำเภอเมือง จังหวัดนครราชสีมา โทรศัพท์ 044-930239 / โทรสาร 044-930238 หรือในช่องทางการสื่อสารอื่นๆ

- E- mail: phoklangcity@hotmail.com
- saraban@phoklang.go.th
- Web Site : WWW.PHOKLANG.GO.TH

ภาคผนวก



ชื่อ พชร.	ทะเบียน	น้ำหนักรถ (ก.ก.)	ชนิดรถขยะ
นายปริญญา ฟ้าบุญเลิศ	86-4880 นม	5,280	รถบรรทุกขยะ แบบอัดท้าย



ชื่อ พชร.	ทะเบียน	น้ำหนักรถ (ก.ก.)	ชนิดรถขยะ
นายธนพงษ์ ขวาลา	85-6424 นม	5,380	รถบรรทุกขยะ แบบอัดท้าย



ชื่อ พชร.	ทะเบียน	น้ำหนักรถ (ก.ก.)	ชนิดรถขยะ
นายสมบัติ ฤทธิวัชร	86-4881 นม	5,280	รถบรรทุกขยะ แบบอัดท้าย



ชื่อ พชร.	ทะเบียน	น้ำหนักรถ (ก.ก.)	ชนิดรถขยะ
นายบุญลือ หุ่นทะเล	85-8562 นม	8,800	รถบรรทุกขยะ แบบอัดท้าย



ชื่อ พชร.	ทะเบียน	น้ำหนักรถ (ก.ก.)	ชนิดรถขยะ
นายสมชาย ดีสันเทียะ	88-5122 นม	9,680	รถบรรทุกขยะ แบบอัดท้าย



ชื่อ พxr.	ทะเบียน	น้ำหนักรถ (ก.ก.)	ชนิดรถขยะ
นายสมบูรณั ฤทธิวัชร	85-8117 นม	7,870	รถบรรทุกขยะ แบบอัดท่าย



ชื่อ พชร.	ทะเบียน	น้ำหนักรถ (ก.ก.)	ชนิดรถขยะ
นายสมพร เพ็ชรทะเล	88-9354 นม	9,330	รถบรรทุกขยะ แบบอัดท้าย