



รายงานสรุปการประเมินผล
โครงการ
"ถนนคนเดิน ของดีโพธิ์กลาง"
ประจำปีงบประมาณ พ.ศ. ๒๕๖๖



คณะอนุกรรมการติดตามและประเมินผลโครงการ
เทศบาลตำบลโพธิ์กลาง
อำเภอเมืองนครราชสีมา จังหวัดนครราชสีมา

สรุปการประเมินผล
โครงการ “ถนนคนเดิน ของดีโพธิ์กลาง”
กองสวัสดิการสังคม เทศบาลตำบลโพธิ์กลาง
อำเภอเมืองนครราชสีมา จังหวัดนครราชสีมา

ผู้รับผิดชอบ

กองสวัสดิการสังคม เทศบาลตำบลโพธิ์กลาง

วัตถุประสงค์

๑. เพื่อส่งเสริมการประกอบอาชีพด้านธุรกิจการค้า
๒. เพื่อกระตุ้นเศรษฐกิจและส่งเสริมการท่องเที่ยวของชาวโพธิ์กลางให้เป็นที่รู้จักคนทั่วไป
๓. เพื่อเพิ่มช่องทางในการจำหน่ายสินค้าของชุมชน
๔. เพื่อส่งเสริมกลไกการมีส่วนร่วมหน่วยงานภาครัฐ ภาคเอกชนและชุมชน
๕. เพื่อให้ชุมชนท้องถิ่นมีส่วนร่วมในการสืบทอดประเพณี ศิลปวัฒนธรรมซึ่งดำรงไว้ซึ่งความเป็นเอกลักษณ์ดั้งเดิมของชุมชน
๖. เพื่อส่งเสริมพัฒนาคุณภาพชีวิตของคนในชุมชน

เป้าหมายโครงการ

คณะผู้บริหาร สมาชิกสภาเทศบาล เจ้าหน้าที่เทศบาลตำบลโพธิ์กลาง ผู้นำชุมชน แยกผู้มีเกียรติ ผู้ติดตาม ผู้ประกอบกิจกรรม ตามวัตถุประสงค์ของโครงการฯ จำนวน ๓๐๐ คน กลุ่มผู้ประกอบการร้านค้า และประชาชนทั่วไปที่ได้เข้ามามีส่วนร่วมในโครงการฯ

ระยะเวลาดำเนินงาน

วันที่ ๓ - ๔ เดือน กุมภาพันธ์ พ.ศ. ๒๕๖๖ จำนวน ๒ วัน

สถานที่ดำเนินการ

บริเวณถนนศรีโพธิ์กลาง (ซอยศรีโพธิ์กลาง ๒๑ ถึงหน้าตลาด ช.) บ้านหนองพลวงมะนาว หมู่ที่ ๔ ตำบลโพธิ์กลาง อำเภอเมือง จังหวัดนครราชสีมา

ผลที่คาดว่าจะได้รับ

๑. เกิดแหล่งท่องเที่ยวและกิจกรรมนันทนาการที่ตอบสนองความต้องการของนักท่องเที่ยว และชุมชนท้องถิ่นได้
๒. ทำให้มีกิจกรรมส่งเสริมการขายเพื่อกระตุ้นให้เกิดการบริโภคและกระตุ้นเศรษฐกิจ เกิดการหมุนเวียนในท้องถิ่น
๓. ทำให้เกิดความร่วมมือระหว่างหน่วยงานภาครัฐ ภาคเอกชนและชุมชน
๔. ชุมชนท้องถิ่นเกิดการเรียนรู้ การสืบทอดภูมิปัญญาชาวบ้านและร่วมกันสืบสานอนุรักษ์ ศิลปวัฒนธรรมดั้งเดิมของท้องถิ่นสืบไป
๕. ทำให้ประชาชนสามารถต่อยอดสร้างอาชีพให้กับตนเองได้

บัดนี้ โครงการดังกล่าวได้ดำเนินการเสร็จเรียบร้อยแล้ว เพื่อให้การดำเนินการประเมินผลโครงการ ถนนคนเดิน ของดีโพธิ์กลาง เป็นไปด้วยความเรียบร้อย คุ่มค่า มีประสิทธิภาพและประสิทธิผล คณะอนุกรรมการติดตามและประเมินผลโครงการ จึงได้ดำเนินการประเมินผลโครงการฯ โดยแจกแบบประเมินความพึงพอใจให้กับผู้เข้าร่วมโครงการเพื่อนำมาประมวลผลและสรุปผลการประเมิน เพื่อนำผลที่ได้มาปรับปรุงและใช้เป็นข้อมูลในการดำเนินโครงการในครั้งต่อไป รายละเอียดตามผลการวิเคราะห์ข้อมูลดังนี้

สรุปผลการวิเคราะห์ข้อมูล

ความพึงพอใจโครงการ “ถนนคนเดิน ของดีโพธิ์กลาง”

กองสวัสดิการสังคม เทศบาลตำบลโพธิ์กลาง

อำเภอเมืองนครราชสีมา จังหวัดนครราชสีมา

การประเมินจำแนกเป็น ๓ ส่วน คือ ส่วนที่ ๑ ข้อมูลทั่วไปของผู้ตอบแบบสอบถาม ส่วนที่ ๒ ความพึงพอใจต่อโครงการ ส่วนที่ ๓ ข้อเสนอแนะ สรุปข้อมูลได้ดังนี้

ค่าระดับความพึงพอใจ แปลความหมายได้ดังนี้

ต่ำกว่า ๑.๕๐ หมายถึง น้อยที่สุด

๑.๕๐ - ๒.๕๐ หมายถึง น้อย

๒.๕๑ - ๓.๕๐ หมายถึง ปานกลาง

๓.๕๑ - ๔.๕๐ หมายถึง มาก

๔.๕๑ - ๕.๐๐ หมายถึง มากที่สุด

ส่วนที่ ๑ ผลการวิเคราะห์ข้อมูลทั่วไปของผู้ตอบแบบสอบถาม

ตารางที่ ๑ แสดงจำนวนร้อยละของผู้ตอบแบบสอบถาม จำแนกตามเพศ การศึกษา ที่อยู่

ข้อมูลทั่วไป	จำนวน (คน)	ร้อยละ
๑. เพศ		
ชาย	๓๑๙	๓๙.๘๘
หญิง	๔๘๑	๖๐.๑๒
รวม	๘๐๐	๑๐๐
๒. อายุ		
ต่ำกว่า ๒๐	๑๑๕	๑๔.๓๘
๒๐ - ๓๐	๒๐๒	๒๕.๒๕
๓๑ - ๔๐	๑๔๕	๑๘.๑๒
๔๑ - ๕๐	๑๒๐	๑๕.๐๐
๕๑ - ๖๐	๑๓๕	๑๖.๘๘
มากกว่า ๖๐	๘๓	๑๐.๓๘
รวม	๘๐๐	๑๐๐

ข้อมูลทั่วไป	จำนวน (คน)	ร้อยละ
๓. การศึกษา		
ประถมศึกษา	๖๕	๘.๑๓
มัธยมศึกษา	๓๑๒	๓๙.๐๐
อนุปริญญา	๑๑๕	๑๔.๓๘
ปริญญาตรี	๒๖๖	๓๓.๒๕
อื่นๆ	๔๒	๕.๒๕
รวม	๘๐๐	๑๐๐
๔. อาชีพ		
ข้าราชการ / พนักงาน / ลูกจ้างของรัฐ	๒๓๑	๒๘.๘๘
พนักงานบริษัท	๑๑๖	๑๔.๕๐
ค้าขาย / ธุรกิจส่วนตัว	๒๓๐	๒๘.๗๕
นักเรียน / นักศึกษา	๑๓๐	๑๖.๒๕
อื่นๆ	๙๓	๑๑.๖๓
รวม	๘๐๐	๑๐๐

จากตารางที่ ๑ ข้อมูลทั่วไปของผู้ตอบแบบสอบถาม จำนวน ๘๐๐ ชุด จำแนกตามลักษณะทั่วไปของกลุ่มตัวอย่าง มีดังนี้

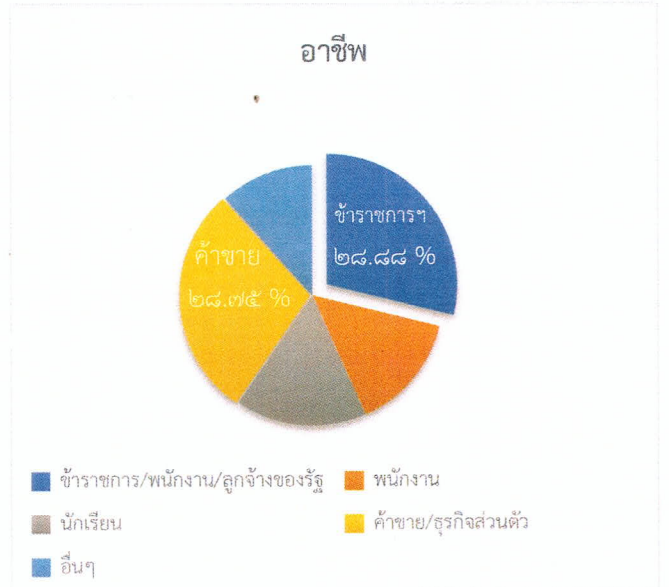
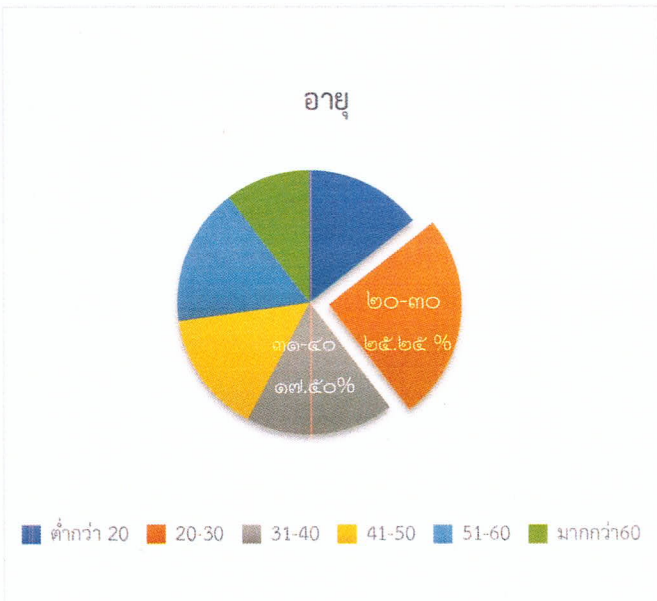
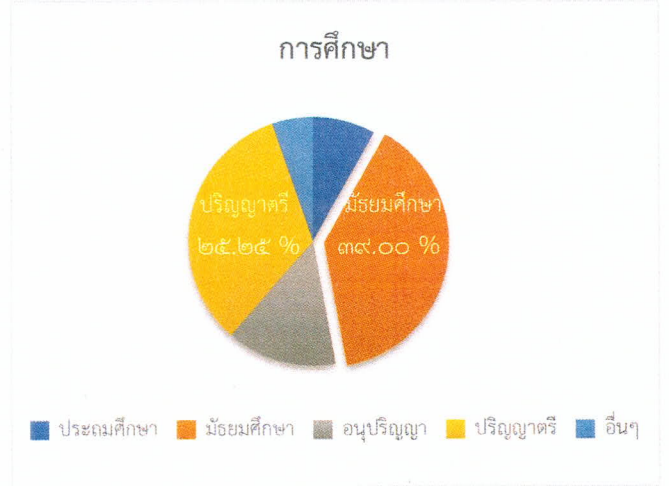
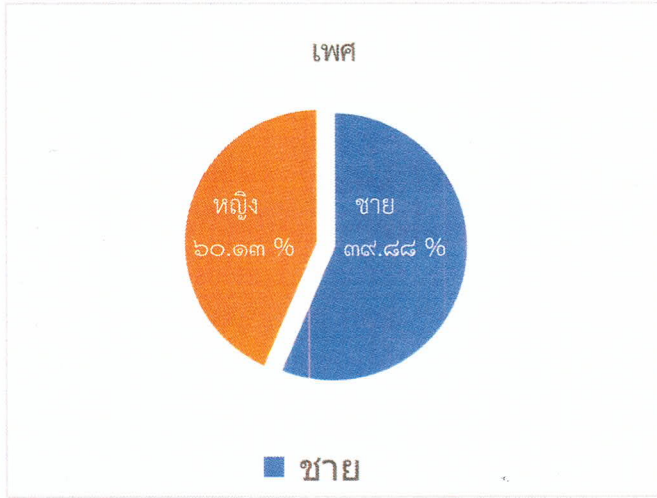
จำแนกตามเพศ พบว่า ผู้ตอบแบบสอบถามเป็น เพศหญิง มากที่สุด จำนวน ๔๘๑ คน คิดเป็นร้อยละ ๖๐.๑๓ และเป็นเพศชาย จำนวน ๓๑๙ คน คิดเป็นร้อยละ ๓๙.๘๘

จำแนกตามอายุ พบว่า ผู้ตอบแบบสอบถามมีอายุ ๒๐ - ๓๐ ปี มากที่สุด จำนวน ๒๐๒ คน คิดเป็นร้อยละ ๒๕.๒๕ รองลงมา มีอายุ ๓๑ - ๔๐ ปี จำนวน ๑๔๕ คน คิดเป็นร้อยละ ๑๘.๑๓

จำแนกตามระดับการศึกษา พบว่า ผู้ตอบแบบสอบถามมีการศึกษา ระดับมัธยมศึกษา มากที่สุด จำนวน ๓๑๒ คน คิดเป็นร้อยละ ๓๙.๐๐ รองลงมา มีการศึกษาระดับปริญญาตรี จำนวน ๒๖๖ คน คิดเป็นร้อยละ ๓๓.๒๕

จำแนกตามอาชีพ พบว่า ผู้ตอบแบบสอบถามมีอาชีพ ข้าราชการ/พนักงาน/ลูกจ้างของรัฐ มากที่สุด จำนวน ๒๓๑ คน คิดเป็นร้อยละ ๒๘.๘๘ และรองลงมาอาชีพ ค้าขาย/ธุรกิจส่วนตัว จำนวน ๒๓๐ คน คิดเป็นร้อยละ ๒๘.๗๕

ข้อมูลทั่วไปของผู้ตอบแบบสอบถาม



ส่วนที่ ๒ ความพึงพอใจต่อโครงการ

ตารางที่ ๒ แสดงจำนวนร้อยละของผู้ตอบแบบสอบถามความพึงพอใจต่อโครงการ

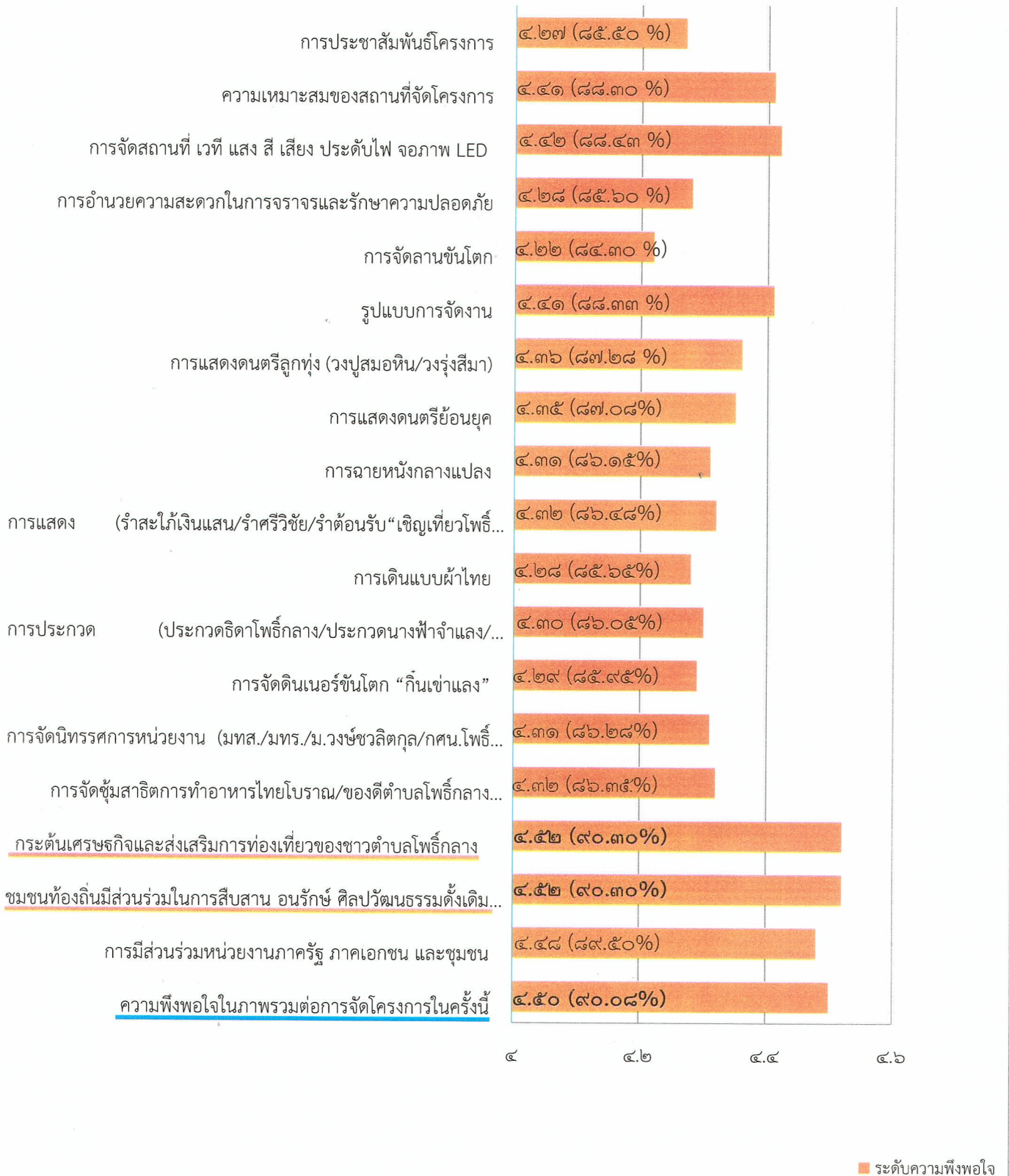
รายการ	ความพึงพอใจ					รวม	ค่าเฉลี่ย	ร้อยละ	ความหมาย
	มากที่สุด	มาก	ปานกลาง	น้อย	น้อยที่สุด				
ด้านสถานที่/ระยะเวลา/อาหาร/พาหนะ									
๑. การประชาสัมพันธ์โครงการ	๓๖๐	๓๑๒	๑๑๖	๑๒	๐	๘๐๐	๔.๒๗	๘๕.๕๐	มาก
๒. ความเหมาะสมของสถานที่จัดโครงการ	๔๒๐	๒๙๕	๘๒	๓	๐	๘๐๐	๔.๔๑	๘๘.๓๐	มาก
๓. การจัดสถานที่ เวที แสง สี เสียง ประดับไฟ จอภาพ LED	๔๓๒	๒๘๓	๗๖	๘	๑	๘๐๐	๔.๔๒	๘๘.๔๓	มาก
๔. การอำนวยความสะดวกในการจราจรและรักษา ความปลอดภัย	๓๗๖	๒๘๕	๑๒๘	๙	๒	๘๐๐	๔.๒๘	๘๕.๖๐	มาก
๕. การจัดลานชั้นโถง	๓๘๕	๒๙๓	๒๐	๙	๓	๘๐๐	๔.๒๒	๘๔.๓๐	มาก
๖. รูปแบบการจัดงาน	๔๑๘	๓๐๐	๗๕	๘	๒	๘๐๐	๔.๔๑	๘๘.๓๓	มาก
ด้านกิจกรรม/การแสดง/การประกวด									
๗. การแสดงดนตรีลูกทุ่ง (วงปทุมอิน/วงรุ่งสีมา)	๔๐๙	๒๘๕	๙๖	๘	๒	๘๐๐	๔.๓๖	๘๗.๒๘	มาก
๘. การแสดงดนตรีย้อนยุค	๓๗๐	๓๕๑	๗๓	๔	๒	๘๐๐	๔.๓๕	๘๗.๐๘	มาก
๙. การฉายหนังกลางแปลง	๓๘๖	๒๘๙	๑๑๓	๙	๓	๘๐๐	๔.๓๑	๘๖.๑๕	มาก
๑๐. การแสดง (รำสะใภ้เงินแสน/รำศรีวิชัย/รำต้อนรับ “เชิญเที่ยวโพธิ์กลาง”/ฟ้อนขันดอก/จินตลีลา ประกอบเพลงหงษ์ฟ้า/วิดีโอ VTR “โพธิ์กลางบ้านฉัน”)	๓๖๔	๓๓๗	๙๔	๔	๑	๘๐๐	๔.๓๒	๘๖.๔๘	มาก
๑๑. การเดินแบบผ้าไทย	๓๒๐	๓๙๐	๘๖	๔	๐	๘๐๐	๔.๒๘	๘๕.๖๕	มาก
๑๒. การประกวด (ประกวดธิดาโพธิ์กลาง/ประกวด นางฟ้าจำแลง/สัปดาห์ลีลา)	๓๕๔	๓๔๓	๙๖	๕	๒	๘๐๐	๔.๓๐	๘๖.๐๕	มาก

รายการ	ความพึงพอใจ					รวม	ค่าเฉลี่ย	ร้อยละ	ความหมาย
	มากที่สุด	มาก	ปานกลาง	น้อย	น้อยที่สุด				
๑๓. การจัดดินเนอร์ขึ้นโต๊ะ “กินเข้าแลง”	๓๖๗	๓๑๐	๑๑๗	๖	๐	๘๐๐	๔.๒๙	๘๕.๙๕	มาก
๑๔. การจัดนิทรรศการหน่วยงาน (มทส./มทร. /ม.วงษ์ชวลิตกุล /กศน.โพธิ์กลาง /รพ.สต.หนองพลวง/ร.ร.สุรธรรม/กรชย. /กรมพัฒนาที่ ๒/กรมทหารราบที่ ๒๓)	๓๖๓	๓๓๐	๑๐๒	๕	๐	๘๐๐	๔.๓๑	๘๖.๒๘	มาก
๑๕. การจัดประชุมสัทธิการอาหารไทยโบราณ /ของดีตำบลโพธิ์กลาง ส่งเสริมการขายสินค้า และผลิตภัณฑ์ชุมชน	๓๖๘	๓๒๓	๑๐๔	๕	๐	๘๐๐	๔.๓๒	๘๖.๓๕	มาก
ด้านประโยชน์ที่คาดว่าจะได้รับ									
๑๖. กระตุ้นเศรษฐกิจและส่งเสริมการท่องเที่ยวของ ชาวตำบลโพธิ์กลาง	๔๘๓	๒๔๘	๖๗	๒	๐	๘๐๐	๔.๕๒	๙๐.๓๐	มากที่สุด
๑๗. ชุมชนท้องถิ่นมีส่วนร่วมในการสืบสาน อนุรักษ์ ศิลปวัฒนธรรมดั้งเดิมของท้องถิ่น	๔๙๑	๒๓๕	๗๐	๓	๑	๘๐๐	๔.๕๒	๙๐.๓๐	มากที่สุด
๑๘. การมีส่วนร่วมหน่วยงานภาครัฐ ภาคเอกชน และชุมชน	๔๕๔	๒๗๕	๖๘	๓	๐	๘๐๐	๔.๔๘	๘๙.๕๐	มาก
๑๙. ความพึงพอใจในภาพรวมต่อการจัดโครงการ ในครั้งนี้	๔๗๖	๒๕๕	๖๖	๒	๑	๘๐๐	๔.๕๐	๙๐.๐๘	มาก
							๔.๓๖	๘๗.๒๖	มาก

มากที่สุด
 รองลงมา

จากตารางที่ ๒ พบว่า ผู้ตอบแบบสอบถามมีความพึงพอใจต่อโครงการ ด้านประโยชน์ที่คาดว่าจะได้รับ กระตุ้นเศรษฐกิจและส่งเสริมการท่องเที่ยวของชาวตำบลโพธิ์กลาง และชุมชนท้องถิ่นมีส่วนร่วมในการสืบสาน อนุรักษ์ศิลปวัฒนธรรมดั้งเดิมของท้องถิ่น มากที่สุด ค่าเฉลี่ยเท่ากับ ๔.๕๒ คิดเป็น ๙๐.๓๐ % ความพึงพอใจอยู่ในระดับ มากที่สุด รองลงมา ด้านประโยชน์ที่คาดว่าจะได้รับ ความพึงพอใจในภาพรวมต่อการจัดโครงการในครั้งนี้ค่าเฉลี่ยเท่ากับ ๔.๕๐ คิดเป็น ๙๐.๐๘ % ความพึงพอใจอยู่ในระดับ มาก ซึ่งความพึงพอใจในภาพรวมต่อการจัดโครงการในครั้งนี้ ค่าเฉลี่ยโดยรวมเท่ากับ ๔.๓๖ คิดเป็น ๘๗.๒๖ % มีความพึงพอใจระดับ มาก

ความพึงพอใจต่อโครงการ



ส่วนที่ ๓ ข้อเสนอแนะ

๑. จัดโครงการได้ดีมาก เป็นที่ชื่นชอบของชาวตำบลโพธิ์กลาง
๒. เป็นโครงการที่ดี เหมาะสมอย่างมากในช่วงฟื้นฟูเศรษฐกิจ
๓. อยากให้จัดงานทุกปีและเพิ่มจำนวนวันในการจัดงาน
๔. เป็นการส่งเสริมด้านวัฒนธรรมและทำให้ประชาชนมีรายได้จากการจำหน่ายสินค้า
๕. ควรแนะนำกรรมการในการตัดสินใจการประกวดทุกประเภท ชื่อ ตำแหน่ง และหน่วยงาน
๖. อยากให้มีการแสดงของวงดนตรีหมอลำ
๗. ควรมีลำโพงตามจุดลานชั้นโตก และเวทีควรใหญ่กว่านี้
๘. อยากให้มีถังขยะตามจุดต่างๆ ภายในงาน
๙. ความสะอาดบริเวณลานชั้นโตกยังไม่ผ่าน ควรจัดการเรื่องการเก็บขยะ
๑๐. อยากให้ลานชั้นโตกประชาชนมีที่นั่งมากกว่านี้
๑๑. อยากให้มีการจัดการเรื่องการจราจร เพิ่มที่จอดรถ และมีป้ายบอกเส้นทางที่ชัดเจน
๑๒. ห้องน้ำมีไม่เพียงพอ
๑๓. จุดบริการด้านพยาบาลไม่เพียงพอ เจ้าหน้าที่ดูแลความปลอดภัยมีน้อย